



ESTRATÉGIA DE SUSTENTABILIDADE 2030

Dezembro 2023

www.insulacapital.pt



ESTRATÉGIA DE SUSTENTABILIDADE 2030

Índice

1. MENSAGEM DA CEO.....	3
2. SOBRE A INSULA	4
A. O COMPROMISSO NA SUSTENTABILIDADE	4
3. ESTRATÉGIA DE SUSTENTABILIDADE	5
A. VISÃO E MISSÃO	5
B. ENVOLVIMENTO DE STAKEHOLDERS.....	6
C. EIXOS E TEMAS MATERIAIS	8
AMBIENTAL	9
SOCIAL.....	10
GOVERNAÇÃO	11
D. CONTRIBUIÇÃO PARA OS OBJETIVOS DE DESENVOLVIMENTO SUSTENTÁVEL (ODS).....	12
4. MODELO DE GOVERNAÇÃO PARA SUSTENTABILIDADE	14
5. PRÓXIMOS PASSOS.....	15
6. ANEXOS.....	16
A. ÍNDICE DE FIGURAS.....	16
B. ÍNDICE DE TABELAS	16
C. GLOSSÁRIO	16

1. MENSAGEM DA CEO

Ao refletirmos sobre o atual panorama económico e social, é evidente que nos encontramos num momento crítico. As dinâmicas económicas e sociais estão a evoluir a um ritmo sem precedentes, e os problemas multifacetados que enfrentamos vão desde a urgência das alterações climáticas até ao crescimento alarmante das desigualdades sociais. Na Insula, reconhecemos a nossa responsabilidade na resolução destes problemas. Acreditamos que o crescimento económico e a prosperidade devem ser perseguidos a par do bem-estar social e da gestão ambiental.

As alterações climáticas já não são uma ameaça distante; estão aqui, afetando os nossos ecossistemas, economias e comunidades. Enquanto Sociedade Gestora de Ativos, compreendemos a nossa contribuição para a pegada de carbono e reconhecemos a necessidade premente de uma ação imediata e contínua. O nosso compromisso com a sustentabilidade estende-se a minimizar o nosso impacto ambiental e a trabalhar ativamente para a transição sustentável.

Por sua vez, os nossos investidores reconhecem cada vez mais a importância de integrar os fatores Ambientais, Sociais e de Governança (ESG) nas suas decisões. Orgulhamo-nos de nos alinharmos com esta tendência, ajudando os nossos investidores na sua transição. A nossa dedicação aos princípios ESG não só reflete os nossos valores como também nos posiciona para atrair e reter investidores conscientes que partilham a nossa visão para um futuro sustentável.

Na Insula, a sustentabilidade é mais do que apenas uma palavra de ordem; é um valor intrínseco a cada decisão que tomamos. Estamos empenhados em integrar a sustentabilidade na nossa cultura empresarial, nos nossos ativos e nas nossas operações. A presente Estratégia de Sustentabilidade não é um mero documento, mas um roteiro que nos orienta para um progresso tangível e mensurável.

Aspiramos a estabelecer a referência de excelência em ESG no setor da Gestão de Ativos. Para tal, reconhecemos que o nosso sucesso depende de um esforço coletivo e de um compromisso partilhado. Juntos, somos capazes de promover mudanças positivas e causar um impacto duradouro no mundo em que vivemos.



Florence Ricou
CEO da Insula Capital

2.SOBRE A INSULA

A Insula (adiante designada “Insula” ou “Sociedade”) é uma empresa originalmente constituída em 1987 como Fibeira Fundos. Em 2019 foi adquirida pelos atuais acionistas Florence Ricou e PNI Portugal, que em estreita colaboração com a equipa de colaboradores, criaram um operador independente, com uma visão própria oferecendo em soluções de qualidade aos seus clientes numa relação de proximidade.

A Insula estrutura e gere investimentos imobiliários e de capital de risco para investidores particulares ou institucionais.

Tratando-se de uma Sociedade Gestora de Organismos de Investimento Coletivo (SGOIC), é sujeita a supervisão pela Comissão do Mercado de Valores Mobiliários e a sua atividade está abrangida pela legislação do setor, nomeadamente o Regime da Gestão de Ativos (RGA) e o *Sustainable Finance Disclosure Regulation* (SFDR).

A.O COMPROMISSO NA SUSTENTABILIDADE

A Insula encara a sustentabilidade como um tema central na sua atividade como operador de referência no mercado nacional e, de forma mais abrangente, na sociedade e no meio envolvente.

O compromisso da Insula é consequência da constatação de que o mundo mudou, as necessidades também, e cada entidade deve dar o seu contributo e ser uma parte de um todo, de forma proativa e consciente. Mais do que um exercício de acompanhamento ou conformidade das solicitações e exigências, a sustentabilidade é a forma de atuação da gestão e colaboradores em todos os seus temas materiais. Assim, a sustentabilidade é entendida como uma condição necessária para a permanência e continuidade da empresa de uma forma harmoniosa e equilibrada, conciliando as aspirações dos seus *stakeholders* com o uso responsável de recursos materiais e humanos.

São declinações deste compromisso genérico: a busca de soluções eficientes em temas ambientais, como a redução do desperdício incluindo energético; a ambição de proporcionar aos colaboradores e à comunidade uma experiência de inclusão e igualdade; e uma postura de seriedade e transparência que norteia a atuação da empresa.

3. ESTRATÉGIA DE SUSTENTABILIDADE

Por forma a abraçar com urgência o tema da sustentabilidade, a Insula envolveu-se em ações de formação e capacitação para definir o roadmap da empresa no caminho da sustentabilidade, tendo sido, nestes primeiros passos, redefinidos procedimentos e políticas de modo a incluir princípios ESG.

Ao longo de 2023 este processo de capacitação foi alargado, envolvendo todos os stakeholders internos neste processo, através de ações de formação, presenças em seminários e palestras e ainda de um workshop presencial colaborativo, com o objetivo de desenvolver, em conjunto, a Estratégia de Sustentabilidade da Insula.

Sendo um esforço comum, estas sessões de trabalho, refletiram o sentimento e o compromisso de todos, permitindo delinear:

- A Visão e Missão de sustentabilidade da Insula para 2030
- Identificar os stakeholders prioritários
- Mapear a cadeia de valor da Insula
- Perceber os impactes (positivos ou negativos) ao longo da cadeia de valor
- Qual a contribuição da Insula para os Objetivos de Desenvolvimento Sustentável (ODS)

Posteriormente, os colaboradores da Insula foram convidados a responder a um questionário, as respostas foram analisadas e consolidadas no presente documento, o qual constitui o primeiro passo da Insula, agora com uma orientação clara e definida, no seu caminho para a sustentabilidade.

A. VISÃO E MISSÃO

VISÃO PARA A SUSTENTABILIDADE 2030

Como a Insula gostaria de se apresentar

Em 2030, a Insula será um agente da mudança que promove o investimento com consciência, responsabilidade e proximidade, criando relações prósperas e sustentáveis.

MISSÃO PARA A SUSTENTABILIDADE 2030

Como a Insula atingirá a Visão

Guiados por uma equipa dedicada que promove e desenvolve o investimento sustentável, adotando práticas responsáveis e visando um impacte positivo para a sociedade.

B. ENVOLVIMENTO DE STAKEHOLDERS

É essencial identificar quais os principais *stakeholders* da Insula. Assim, utilizámos o Workshop para mapear os vários *stakeholders* internos e externos e identificar a sua relevância em dois eixos: i) o impacte do Insula nos *stakeholders*; ii) o impacte dos *stakeholders* no desempenho e atividade da Insula.

Com base neste exercício, definimos os *stakeholders* prioritários para a Insula. Conforme apresentado na matriz abaixo, dos 14 grupos de *stakeholders* identificados, 8 foram considerados prioritários para a Insula.

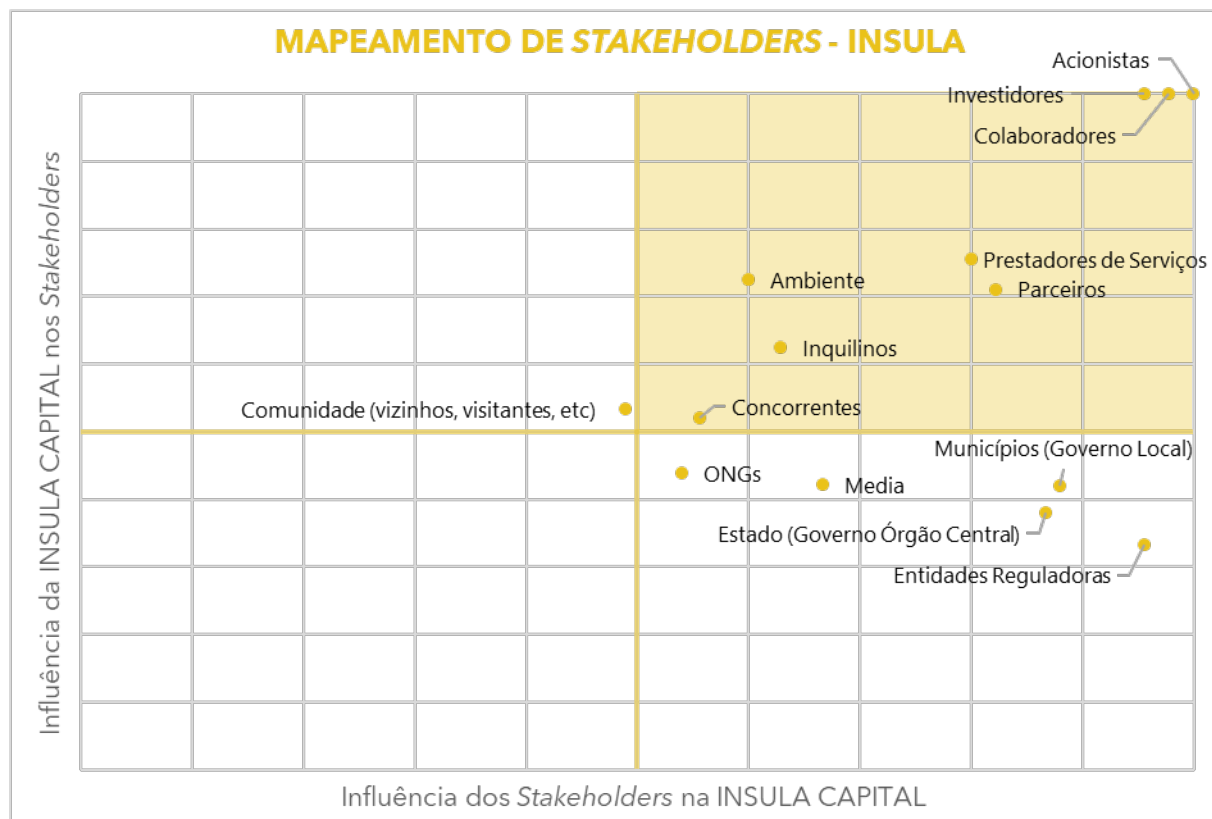


Figura 1: Matriz de Stakeholders

Estamos comprometidos em envolver todos os nossos *stakeholders* de forma a entender como os temas ESG são geridos por estes e, ainda, apoiá-los na introdução dos fatores ESG nas suas atividades. Acreditamos que é ao alinharmos esforços juntamente com os *stakeholders* que teremos um trabalho efetivo no que respeita a aumentar o nosso impacte positivo na sociedade e no ambiente.

Tabela 1: Envolvimento com Stakeholders prioritários

Grupo de Stakeholders	Envolvimento
Acionistas	<ul style="list-style-type: none"> • Comprometemo-nos com a integração dos temas ESG e com a divulgação sobre como esses temas são incorporados e geridos. • Comunicamos regularmente e divulgamos a performance ESG (nos Relatórios de Sustentabilidade da Insula e relatórios dos fundos).
Ambiente	<ul style="list-style-type: none"> • Introduzimos os temas ESG nas decisões de investimento. • Garantimos a gestão eficiente dos ativos, a preservação do ambiente e promovemos práticas mais sustentáveis.
Colaboradores	<ul style="list-style-type: none"> • Capacitamos e sensibilizamos os colaboradores em temas relacionados com a Sustentabilidade. • Aferimos periodicamente o alinhamento dos colaboradores com as práticas ESG. • Partilhamos divulgação sobre a empresa no âmbito da sustentabilidade.
Concorrentes	<ul style="list-style-type: none"> • Acompanhamos os progressos dos nossos concorrentes e utilizamos enquanto <i>benchmark</i> de boas práticas. • Partilhamos os nossos progressos, boas práticas e desafios em fóruns, conferências e associações do setor.
Inquilinos	<ul style="list-style-type: none"> • Capacitamos e sensibilizamos os inquilinos em temas relacionados com a Sustentabilidade. • Fazemos pedidos de informação regulares sobre a performance ESG dos ativos, e auxiliamos na resposta.
Investidores	<ul style="list-style-type: none"> • Asseguramos a implementação dos temas ESG e divulgamos de forma transparente sobre como esses temas são incorporados e geridos. • Comunicamos regularmente, integramos os temas ESG no processo de tomada de decisão e apresentamos a performance ESG nos Relatórios de Sustentabilidade da Insula e relatórios dos fundos. • Garantimos que os interesses dos investidores são considerados e que respondemos de forma eficaz à regulamentação.
Parceiros	<ul style="list-style-type: none"> • Estabelecemos parcerias no desenvolvimento de projetos que contribuem para a implementação de práticas de gestão sustentáveis.
Prestadores de Serviços	<ul style="list-style-type: none"> • Capacitamos e sensibilizamos os prestadores de serviços em temas relacionados com a Sustentabilidade. • Garantimos que as suas práticas estão alinhadas com os objetivos de sustentabilidade da Insula. • Fazemos pedidos de informação regulares sobre a performance ESG dos ativos.

C. EIXOS E TEMAS MATERIAIS

Nesses workshops, os colaboradores da Insula procederam, entre outras, às seguintes atividades:

- **Mapeamento da Cadeia de Valor:**

O primeiro passo foi mapear a cadeia de valor da Insula. Este passo envolveu a identificação e análise de todas as etapas da cadeia de valor da Insula.

- **Análise e Identificação de Impactes Positivos e Negativos:**

Uma vez mapeada a cadeia de valor, os colaboradores da Insula identificaram os impactes positivos e negativos presentes ao longo desta. Tal envolveu avaliar como as atividades da Insula afetam direta ou indiretamente os fatores ambientais, sociais e de governação (ESG).

Com base nos impactes identificados no workshop, foi possível definir um conjunto de temas materiais de sustentabilidade, que os colaboradores priorizaram consoante a sua relevância para a Insula, mediante o preenchimento do questionário enviado posteriormente.

Tabela 2: Temas materiais

EIXOS ESTRATÉGICOS			
	AMBIENTAL	SOCIAL	GOVERNAÇÃO
TEMAS MATERIAIS	Eficiência Energética e Hídrica	Diversidade, Equidade e Inclusão	Proximidade na Relação com os Investidores
	Emissão de Gases com Efeito de Estufa (GEE)	Bem-Estar dos Colaboradores	Investimento Responsável
	Produtos Verdes e Sustentáveis	Formação e Valorização Profissional	Compliance e Reporte ESG
	Utilização Eficiente dos Recursos	Envolvimento com a Comunidade	Transparência e Ética Empresarial
	Digitalização		

Estes temas irão guiar a ação da Insula ao longo dos próximos anos. As ações específicas, indicadores e responsabilidades, dentro de cada dentro de cada dos temas, serão detalhadas no nosso **Plano de Ação 2024-2026**. A performance nestes temas será apresentada anualmente no nosso **Relatório de Sustentabilidade**.

AMBIENTAL

EFICIÊNCIA ENERGÉTICA E HÍDRICA

Na Insula defendemos uma estratégia abrangente para a eficiência energética e hídrica. Enquanto gestora de ativos imobiliários, a nossa influência estende-se para além das nossas próprias operações, permitindo-nos promover mudanças positivas em todo o nosso portfólio:

- **A nível interno:** Estamos empenhados em reduzir o consumo de energia e água nas nossas operações através da implementação de novas tecnologias e promovendo práticas sustentáveis.
- **A nível externo:** Envolvemo-nos e colaboramos ativamente com os nossos *stakeholders*, capacitando-os e encorajando-os a adotar práticas mais responsáveis e eficientes (energética e hidricamente). Por sua vez, ao selecionar investimentos, damos prioridade a propriedades com elevada eficiência energética e hídrica ou com levado potencial de melhoria.

EMISSÕES DE GASES COM EFEITO DE ESTUFA (GEE)

Na Insula temos plena consciência do profundo impacto que as emissões de Gases com Efeito de Estufa (GEE) têm no ambiente e na sociedade em geral. Reconhecendo os potenciais impactos ambientais associados à sua atividade, a Sociedade está empenhada em reduzir a pegada de carbono proveniente das suas operações e dos seus investimentos, e contribuir para um futuro de baixo carbono.

PRODUTOS VERDES E SUSTENTÁVEIS

O compromisso da Insula com as finanças sustentáveis baseia-se na convicção de que o investimento responsável não só se alinha com os objetivos ambientais e sociais, mas também apresenta oportunidades financeiras que podem impulsionar a criação de valor a longo prazo.

A Insula entende que os produtos financeiros verdes e sustentáveis (fundos Artigo 8.º e Artigo 9.º de acordo com o [Regulamento SFDR](#)) desempenham um papel fundamental na reorientação do capital para projetos benéficos para o ambiente e para a sociedade, estando empenhada em participar ativamente nesta transição, através da criação e promoção destes produtos.

UTILIZAÇÃO EFICIENTE DOS RECURSOS

Reconhecendo a importância de uma gestão responsável dos recursos, a Insula compromete-se a otimizar o consumo de recursos nos seus fundos em desenvolvimento. Concedendo prioridade a materiais mais sustentáveis e de fontes recicladas e possíveis de

reciclar durante os projetos de construção e renovação, minimizando o impacto ambiental e reduzindo o uso de matéria-prima virgem.

Esta linha de atuação sublinha o compromisso da Insula de contribuir para um desenvolvimento sustentável, preservando os recursos para as gerações futuras.

DIGITALIZAÇÃO

Reconhecendo o impacto transformador da digitalização nas empresas e na sociedade, a Insula reconhece a importância de cada passo digital que dá. Estamos empenhados em aproveitar o poder da tecnologia digital, de forma a alavancar ferramentas, processos e tecnologias digitais que impulsionam uma maior eficiência e a inovação. A nossa estratégia de digitalização enfatiza questões como a segurança e privacidade dos dados, maior acessibilidade à informação e sustentabilidade no domínio digital.

SOCIAL

DIVERSIDADE, EQUIDADE E INCLUSÃO

Num reconhecimento da importância da Diversidade, Equidade e Igualdade (DEI) em linha com as melhores práticas empresariais e de inclusão, a Sociedade destaca a relevância da individualidade de cada colaborador e trabalhador ao longo da cadeia de valor, reforçando o seu compromisso de cidadania, responsabilidade social e crescimento sustentável.

Neste sentido, a Insula investe na promoção da inclusão no local de trabalho, independentemente do género, idade, etnia, religião, incapacidade(s) e/ou orientação sexual, garantindo a todos os colaboradores equidade e igualdade de condições e oportunidades.

BEM-ESTAR DOS COLABORADORES

A Insula procura ir ao encontro das melhores práticas de conciliação e equilíbrio entre a vida profissional e pessoal/familiar dos seus colaboradores. As ações mais comuns desenvolvidas internamente compreendem a flexibilização do tempo e das formas de trabalho visando a melhoria das condições de trabalho e apoiando a compatibilidade da vida profissional e pessoal, agregando, desta forma, valor para o negócio e para os seus colaboradores.

FORMAÇÃO E VALORIZAÇÃO PROFISSIONAL

O desenvolvimento dos colaboradores constitui uma preocupação e uma prática constante e determinante para o sucesso da Insula, estando alinhada com a política de valorização interna dos seus recursos humanos e com a estratégia da organização, sendo definida em função das necessidades individuais e corporativas.

A promoção da valorização individual na Sociedade é um fator primordial para se alcançar resultados positivos e alicerçados no compromisso, competência e contribuição para a organização, enquanto potencia a valorização pessoal, profissional e organizacional dos colaboradores.

ENVOLVIMENTO COM A COMUNIDADE

Na Insula, valorizamos profundamente o envolvimento da comunidade como parte integrante do nosso espírito empresarial. Reconhecemos que o nosso sucesso está interligado com o bem-estar das comunidades onde operamos. Sabendo que os nossos ativos dinamizam as comunidades onde se localizam, esperamos contribuir para o acesso a serviços, saúde e lazer dos residentes. Além disso, nos ativos geridos, envolvemo-nos ativamente em iniciativas educativas e de sensibilização para a sustentabilidade, as quais desenvolvem também laços de proximidade entre a comunidade local.

Através de parcerias com associações, e para responder às necessidades mais prementes das comunidades onde nos inserimos, retribuímos desenvolvendo ações de voluntariado corporativo.

GOVERNAÇÃO

PROXIMIDADE NA RELAÇÃO COM OS INVESTIDORES

A Sociedade valoriza a construção de relações próximas e transparentes com os seus investidores. Este compromisso foca-se em comunicação direta, soluções personalizadas, transparência na divulgação de informação, capacidade de resposta a preocupações ESG e promoção de parcerias a longo prazo.

Esta abordagem assegura que os investidores recebem informação atempada, que as suas necessidades específicas são atendidas, permitindo-os tomar decisões informadas. Ao dar prioridade à proximidade com o investidor, a Insula pretende construir confiança e criar um ambiente de colaboração onde tanto a Sociedade como os investidores trabalham em conjunto para atingir os seus objetivos (financeiros e não-financeiros).

INVESTIMENTO RESPONSÁVEL

Na Insula a nossa abordagem ao Investimento Responsável é orientada por um compromisso com práticas éticas e sustentáveis, com foco em fatores ESG. Procuramos gerir de acordo com os nossos valores, em conformidade com regulação em vigor no âmbito da sustentabilidade, incorporando critérios ESG nas nossas decisões de investimento, excluindo investimentos prejudiciais ao ambiente e sociedade, gerando, assim, resultados positivos tanto para os nossos *stakeholders* como para a comunidade em geral. Compromisso que demonstramos através da assinatura dos Princípios de Investimento Responsável da UN (*Principle of Responsible Investment - PRI*¹).

¹ UN PRI: <https://www.unpri.org/>

COMPLIANCE E REPORTE ESG

Consideramos que o *compliance* com a regulação e o reporte ESG desempenham um papel fundamental na promoção de práticas sustentáveis, de transparência na divulgação de informação e, ainda, apelam à responsabilidade das entidades. Encaramos a Regulação crescente no âmbito da sustentabilidade não apenas como obrigações, mas como oportunidades para melhorar continuamente, mitigar riscos e promover mudanças positivas. Simultaneamente, esperamos que o nosso reporte ESG forneça a todos os nossos *stakeholders* uma visão abrangente, factual e fidedigna do nosso desempenho de sustentabilidade.

TRANSPARÊNCIA E ÉTICA EMPRESARIAL

Na Insula a transparência e a ética empresarial são princípios fundamentais que orientam as nossas operações. Estamos comprometidos em manter os mais elevados padrões de integridade e responsabilidade, através de ações como:

- Práticas de anticorrupção e anti-suborno
- Prevenção do *greenwashing*
- Transparência na divulgação de informação
- Independência na composição dos órgãos sociais;
- Cibersegurança, proteção de dados e privacidade;
- Processos de due diligence eficazes;
- Promoção dos princípios ESG nos OIA sob gestão.

Ações descritas, em maior detalhe, na nossa Política de Sustentabilidade [\(Link\)](#).

D. CONTRIBUIÇÃO PARA OS OBJETIVOS DE DESENVOLVIMENTO SUSTENTÁVEL (ODS)

Os Objetivos de Desenvolvimento Sustentável (ODS) foram criados em 2015 pelas Nações Unidas (UN) e compõem a Agenda 2030. Estes 17 objetivos compreendem as principais áreas da sustentabilidade que devem ser reforçadas por todos os agentes económicos. Entre as várias metas, pretende-se, até 2030, erradicar a pobreza e a fome, melhorar a saúde e a educação, reduzir as desigualdades, enquanto simultaneamente se pretende combater as alterações climáticas, preservar a biodiversidade, manter a paz e estimular o crescimento económico.



Para guiar a Insula na identificação dos ODS prioritários, utilizámos como base a metodologia "SDG Compass²", consistente com o restante exercício realizado de mapeamento da cadeia de valor e identificação dos principais impactes (positivos e negativos) ao longo desta.

Através do envolvimento dos *stakeholders* internos, durante a discussão do grupo e posterior questionário, os seguintes Objetivos de Desenvolvimento Sustentável (ODS) foram identificados como os ODS prioritários da Insula:



Figura 2: ODS Prioritários da Insula

Assim, os três Eixos de Sustentabilidade (e respetivos temas materiais) contribuem para os quatro ODS prioritários, resultando na seguinte alocação:

Tabela 3: Contributo para os ODS

		EIXOS ESTRATÉGICOS		
		AMBIENTAL	SOCIAL	DE GOVERNAÇÃO
CONTRIBUIÇÃO PARA OS ODS				

² SDG Compass: <https://unglobalcompact.org/library/3101>

4. MODELO DE GOVERNAÇÃO PARA SUSTENTABILIDADE

Para uma implementação da Estratégia efetiva é necessário um modelo de Governança robusto, onde a Sustentabilidade esteja integrada de forma transversal na organização.

Assim, o Departamento ESG e respetivo Responsável reportam ao Conselho de Administração (CA) o desenvolvimento dos trabalhos, com o apoio e articulação com o Comité Executivo e todas as Direções, como ilustra o organograma abaixo.

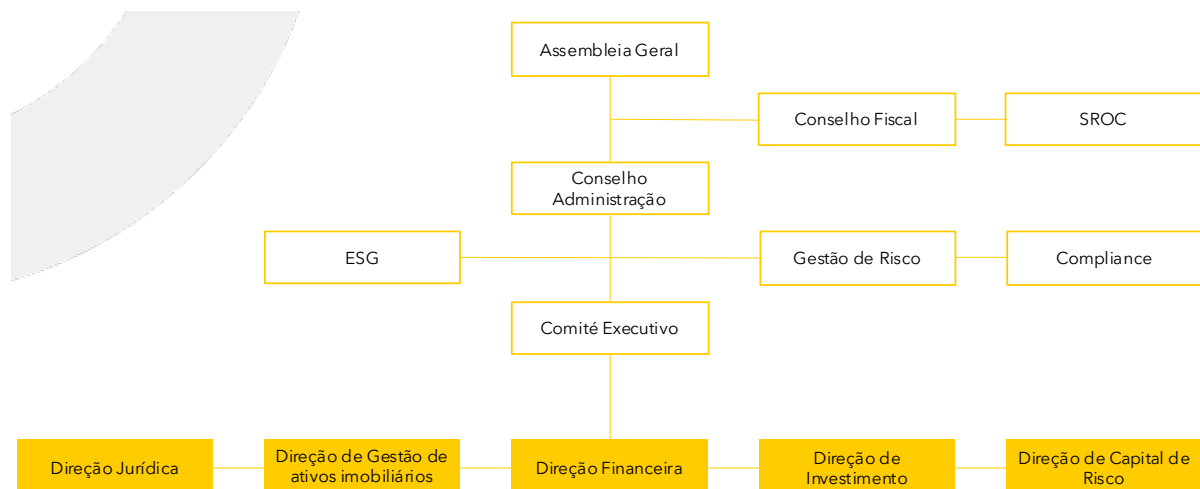


Figura 3: Modelo de Governança da Insula

As informações relativas às responsabilidades dos departamentos são apresentadas em *Política de Sustentabilidade* ([Link](#)).

5. PRÓXIMOS PASSOS

A presente Estratégia de Sustentabilidade apresenta o compromisso da Insula no Âmbito da Sustentabilidade. Na prossecução desta a Insula irá realizar vários trabalhos nomeadamente:

- **Plano de Ação para 2024-2026**

Para realizar concretamente os compromissos delineados na presente Estratégia de Sustentabilidade para 2030, a Insula encontra-se a desenvolver o seu Plano de Ação para o biénio 2024-2026. Este Plano de Ação servirá como roteiro, delineando ações específicas que se alinham com os compromissos estabelecidos nesta Estratégia. Ao concentrarmos no curto prazo (Plano de Ação), pretendemos fazer progressos tangíveis em direção aos nossos objetivos de sustentabilidade de longo prazo (Estratégia de Sustentabilidade).

- **Análise da Dupla Materialidade**

No nosso compromisso com a transparência e o envolvimento dos nossos *stakeholders*, a Insula reconhece a importância de conduzir uma análise de Dupla Materialidade. Como parte da nossa análise de materialidade, vamos envolver os nossos *stakeholders* internos e externos (preferencialmente) para avaliar de forma robusta qual o impacto dos temas materiais na atividade da Insula (impactes *outside-in*) e o impacto da Insula nos temas materiais (impactes *inside-out*). Esta abordagem inclusiva garante que os nossos esforços de sustentabilidade abordam as preocupações e prioridades de todos os *stakeholders*, reforçando o nosso compromisso com práticas empresariais responsáveis.

- **Resposta ao Regulamento SFDR e Criação de Fundos Artigo 8.º**

Atualmente, estamos a trabalhar diligentemente para cumprir os requisitos de divulgação obrigatórios ao abrigo do Regulamento da SFDR. Paralelamente, a Insula dedica-se a expandir a sua carteira de produtos financeiros sustentáveis com o objetivo de categorizar um ou mais fundos enquanto "Artigo 8.º" ou seja fundo "*light-green*" que promova características sociais e/ou ambientais. Esta medida estratégica reforça a nossa ambição de oferecer opções de investimento sustentáveis.

- **Relatório de Sustentabilidade 2023**

Um dos marcos que mais nos entusiasma é a publicação do nosso primeiro Relatório de Sustentabilidade para o ano de 2023. Este relatório fornecerá uma visão geral das nossas iniciativas de sustentabilidade, progresso e desempenho. Este relatório servirá como uma ferramenta de comunicação vital para partilhar de forma transparente o nosso percurso de sustentabilidade com todos os nossos *stakeholders* e demonstrar o nosso compromisso perante a Sustentabilidade ao longo deste primeiro ano de trabalho.

6. ANEXOS

A. ÍNDICE DE FIGURAS

Figura 1: Matriz de Stakeholders.....	6
Figura 2: ODS Prioritários da Insula	13
Figura 3: Modelo de Governação da Insula.....	14

B. ÍNDICE DE TABELAS

Tabela 1: Envolvimento com Stakeholders prioritários.....	7
Tabela 2: Temas materiais.....	8
Tabela 3: Contributo para os ODS.....	13

C. GLOSSÁRIO

	ING	PT/ Tradução
CA		Conselho de Administração
CSRD	Corporate Sustainability Reporting Directive	Diretiva de Reporte Corporativo de Sustentabilidade
DEI		Diversidade, Equidade e Igualdade
ESG	Environmental, Social and Governance	Ambiental, Social e de Governação
GEE		Gases com Efeito de Estufa
ODS		Objetivos de Desenvolvimento Sustentável
OIC		Organismos de Investimento Coletivo
PRI	Principle of Responsible Investment	Princípios de Investimento Responsável
RGA		Regime da Gestão de Ativos
SFDR	Sustainable Finance Disclosure Regulation	Regulamento de Divulgação sobre Finanças Sustentáveis
SGOIC		Sociedade Gestora De Organismos De Investimento Coletivo
TCFD	Taskforce on Climate-related Financial Disclosures	
UE		União Europeia
UN		Nações Unidas

Estratégia de Sustentabilidade

Insula

Ano

2023 (versão 1)